

鹿児島市福祉こども避難所について

・ぼうさいこくたい2024in熊本 チーム防災ジャパンセッション

鹿児島市役所 地域福祉課

1 鹿児島市の状況

■ 基本情報



写真提供：□□□□□□□□□□□□□□

➤人口…約59万2千人（熊本市：約73万1千人）

➤面積…約547km²（熊本市：約390km²）

国内有数の活火山「桜島」を抱える台風常襲地域

…噴火警戒レベル5上昇（令和4年）

…台風による特別警報（令和4年・6年）

■ 本市の避難所運営

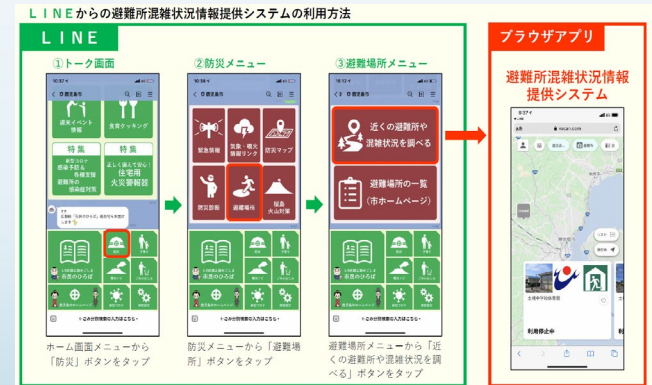
➤指定避難所…225か所（小中学校、公民館等）

➤福祉避難所…101か所（社会福祉施設等と協定）

近年は大雨や台風により、避難所を3～5回/年 開設

※地域福祉課…避難所の管理運営（災救法関係）

危機管理課…防災に関する総合調整



2 鹿児島市福祉こども避難所の概要

■ 福祉こども避難所 概要

大規模災害時（災救法適用レベル）に、一般の避難所での生活が困難な障害児とその家族が慣れた環境で安心して避難ができるように、市と各特別支援学校との協力協定に基づき設置する二次的な福祉避難所

① 運営方針

① 避難所の運営は、避難者家族が主体となる避難所運営委員会により行います。

📖 避難所運営は「避難者家族」、「市職員」、「施設管理者」等で構成する避難所運営委員会による運営を行います。

(1) 避難所の開設は、「市職員」と「施設管理者」が協力して実施します。

(2) 避難所運営は、「避難者家族」主体の避難所運営委員会が実施します。

② 福祉こども避難所は、大規模災害時において、市と学校の協議により、開設します。

📖 熊本地震や8・6水害のような大規模災害（災害救助法が適用される程度の災害）時に、避難が長期化すると予想される際に、市と学校の協議により、開設します。

📖 災害の発生日時などの状況にもよりますが、原則、二次的な避難所として開設されます。
(発災直後に身を守るために逃げる避難所は、小中学校・公民館等の指定避難所になります)

③ 利用可能な避難者は、原則、特別支援学校の在校児童・生徒とその家族とします。

📖 福祉こども避難所は、一般の避難所が利用しづらい、特別支援学校の在校児童・生徒とその家族を対象として受け入れます。

📖 その他、市及び各学校が認めた避難者を受け入れる場合があります。

📖 なお、災害の状況によっては、危険から命を守るため、近隣の一般住民も一時的に受け入れる場合があります。

② 対象施設

R6/6/21に協定締結

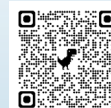
学校名	支援区分
鹿児島特別支援学校	肢体不自由・知的障害
鹿児島盲学校	視覚障害
鹿児島聾学校	聴覚障害
武岡台特別支援学校	肢体不自由・知的障害
鹿児島南特別支援学校	肢体不自由・知的障害
鹿児島高等特別支援学校	知的障害
鹿児島大学教育学部附属特別支援学校	知的障害
児童・生徒数 計約1,250人	

③ 利用希望登録

…約200人が登録済

④ 運営マニュアル

…市でひな型を作成



2 福祉こども避難所設置の経緯

R 4 年

➤H28年熊本地震

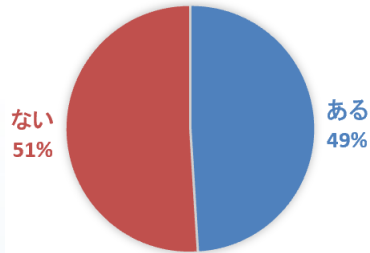
(かがやきの森特別支援学校の事例)

➤PTAや関係者からの要望

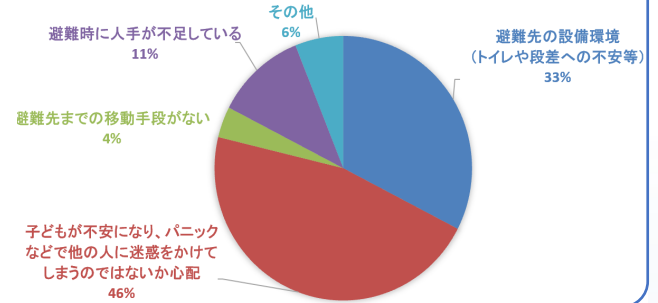
➤市から保護者へニーズ調査を実施

(各校へ結果をフィードバック)

避難行動をためらった経験



避難をためらう理由



R 5 年

➤7校合同での協議を実施>>>方針の合意

(県教育庁所管課もオブザーバー参加)

➤各校への個別訪問

➤全保護者へのリーフレット配布

➤各校PTA総会等での説明

R 6 年

➤協定締結式

➤研修会・訓練の開催 (今年度は4校で実施予定)



➤リーフレット・マニュアル作成

2 福祉こども避難所設置の経緯

■ 設置にあたっての考え方

① それぞれが課題(必要性)を認識

在校生・家族

… 災害時に安心できる避難先がない

特別支援学校

… 災害時は在校生や地域から避難先として頼られるが、自分達だけで運営できるか分からない

行政

… 要配慮者の特性に応じた福祉避難所を多く確保したい
自主避難所の場合は災害時の把握や支援に時間を要する

② 解決手段として「福祉こども避難所」の提案

・ 比較的バリアフリーが整っていて、普段から慣れた環境で避難できる

・ 災害時には行政を通じて物的人的いずれもの支援が期待できる
・ 学校再開の作業に注力できる

・ 市民のニーズに応じることができる
・ 災害時でも連携や状況把握が可能となる

■ 今後の取組みと課題

- ・ 保護者や近隣住民への周知
- ・ 人的支援団体との連携
- ・ 医療的ケア児への支援
- ・ 実効性の確保（運営訓練実施）
- ・ 物資の備蓄や電源確保

鹿児島市役所 健康福祉局
健康福祉推進部 地域福祉課 避難所担当

TEL 099-216-1244 FAX 099-223-3413

Email hinanjyo@city.kagoshima.lg.jp